



Kreisverwaltung
Bad Kreuznach
KREISJUGENDAMT
Jugendhilfeplanung

**Bedarfsplanung
Kindertagesstätten im
Landkreis
Bad Kreuznach**

2018-2020



Inhalt

Inhalt.....	1
1. Einleitung.....	2
2. Kindertagesstätten im Landkreis Bad Kreuznach	2
2.1 Kita-Jahrgänge	2
2.2 Träger	3
2.3 Platzangebot.....	3
2.4 Betreuungsformen	4
2.5 Auslastung	7
2.6 Kindertagespflege.....	7
2.7 Kinderhorte.....	8
3. Bedarfsplanung Kita-Plätze im Landkreis Bad Kreuznach	8
3.1 Rechtliche Grundlagen	8
3.2 Bedarfsermittlung.....	9
3.3 Bedarfsplanung 2018-2020	11
4. Anhang.....	16
Tabelle 1	16
Tabelle 2	16
Tabelle 3	17
Tabelle 4	17
Tabelle 5	18
Tabelle 6	18
Tabelle 7	19
Tabelle 8	20

**Impressum:
Kreisverwaltung Bad Kreuznach
Amt 5 – Kreisjugendamt
Jugendhilfeplanung**

**Franz Uwe Becker
Melanie Kappel
Noah Deveaux
2019**

www.kreis-badkreuznach.de



1. Einleitung

Der vorliegende Bedarfsplan Kindertagesstätten im Landkreis Bad Kreuznach 2018-2020 liegt erstmals in einsehbarer schriftlicher Form als Teilplan der Jugendhilfeplanung gemäß § 80 SGB VIII vor. Die jährlich fortzuschreibende Pflichtaufgabe des Kreisjugendamts Bad Kreuznach wurde wie auch in den vergangenen Jahren durch die Mitarbeiter des Referats 50 Abteilung Kindertagesstätten mit größter fachlicher Verantwortung und Sachverstand erfüllt. Im Rahmen der Jugendhilfeplanung wurde die Bedarfsplanung Kindertagesstätten 2018-2020 nun redaktionell aufgearbeitet, visualisiert und erläutert.

Als fortzuschreibender Teilplan der Jugendhilfeplanung können zukünftig Relationen zu weiteren Planungsbereichen hergestellt und in den Kontext der Entwicklung der einzelnen Sozialräume des Landkreises Bad Kreuznach gestellt werden.

Der Planungsverantwortung des Landkreises Bad Kreuznach als öffentlichem Träger der Jugendhilfe wird im vorliegenden Bedarfsplan Rechnung getragen. Dabei soll neben der Sicherstellung des gesetzlichen Anspruchs von Kindern auf einen Kita-Platz, ein familiengerechtes, kinderfreundliches und zukunftsorientiertes Angebot im Landkreis Bad Kreuznach gefördert und in den kommenden Jahren weiter entwickelt werden.

2. Kindertagesstätten im Landkreis Bad Kreuznach

2.1 Kita-Jahrgänge

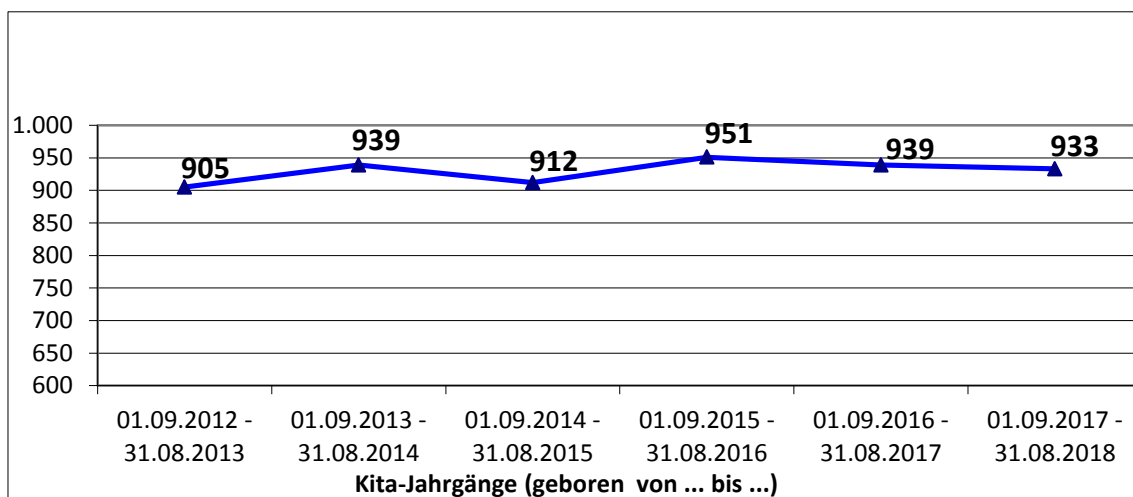


Abb.1 Kita-Jahrgänge/Schulkinder Landkreis Bad Kreuznach, Stand 31.08.2018



2.2 Träger

Im Landkreis Bad Kreuznach gibt es am 31.12.2018 insgesamt 69 Kindertagesstätten. Der überwiegende Anteil mit 43 Einrichtungen befindet sich in kommunaler Trägerschaft (entspricht 68%). In katholischer Trägerschaft befinden sich 12 Kindertagesstätten (entspricht 19%) und in evangelischer Trägerschaft 7 Kindertagesstätten (entspricht 11%). Eine Kindertagesstätte wird vom Waldorfkinder-
gartenverein Bad Kreuznach betrieben (entspricht 2%). Zusätzlich zu den hier aufgeführten Einrichtungen betreibt die Lebenshilfe Bad Kreuznach e.V. eine Außenstelle des Förderkindergartens Bad Kreuznach in Simmertal/VG Kirn-Land mit zwei Gruppen für jeweils 8 Kinder.

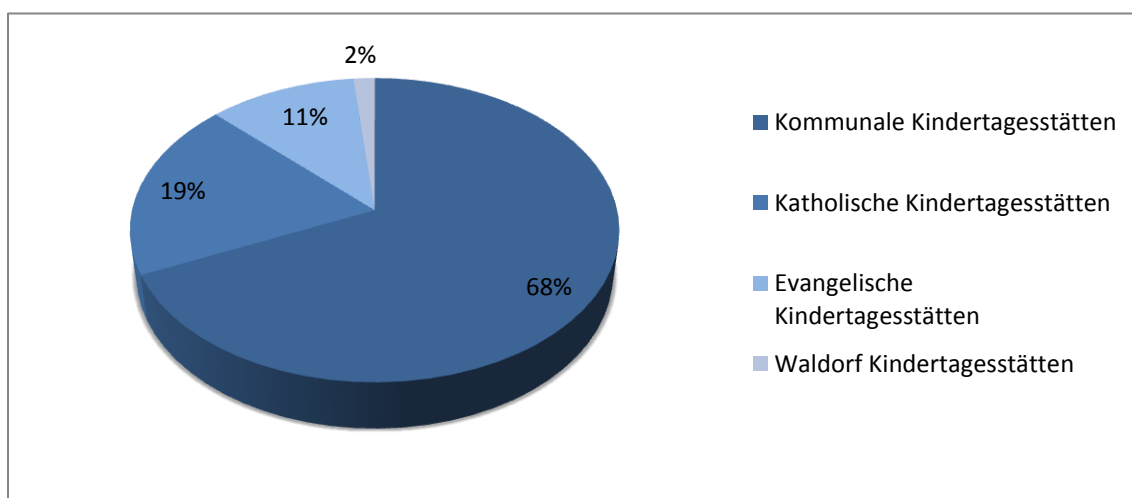


Abb. 2 Trägeranteile Kitas, Stand 31.12.2018

2.3 Platzangebot

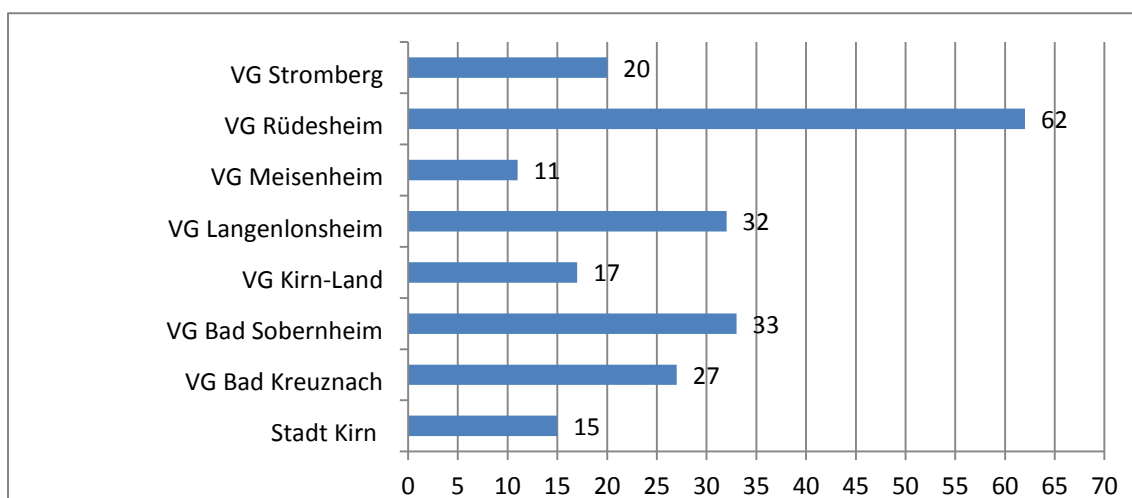


Abb. 3 Gruppen nach Verbandsgemeinden, Stand 31.12.2018



In den 69 Einrichtungen existieren insgesamt 221 Gruppen, davon 29 Regelgruppen, 113 altersgeöffnete Gruppen, 60 Gruppen mit kleiner Altersmischung und 19 Krippengruppen. Es stehen insgesamt 4168 Plätze zur Verfügung, davon werden 2424 Ganztagsplätze angeboten. Dies entspricht einem prozentualen Anteil von 53%.

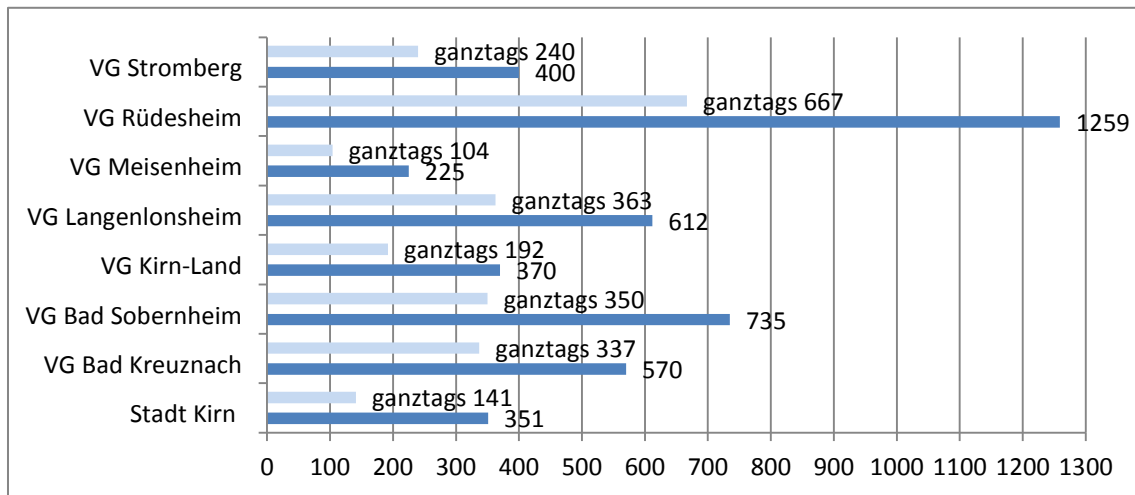


Abb. 4 Platzzahlen nach Verbandsgemeinden, Stand 31.12.2018

2.4 Betreuungsformen

Das Landesjugendamt regelt in der Betriebserlaubnis für die jeweilige Einrichtung, für welche Altersgruppen die Plätze vorgesehen sind. Es werden unterschieden: Kinder unter 3 Jahren, Kinder von 3 bis 6 Jahren und Schulkinder.

Folgende Betreuungsformen sind in Rheinland-Pfalz zulässig:

- **Regelgruppe:** 15-25 Plätze, Kinder vom vollendeten dritten Lebensjahr bis zum Schuleintritt
- **geöffnete Gruppe I:** 15-25 Plätze, Kinder ab 3 Jahre bis zum Schuleintritt, Kinder ab dem vollendeten 2. Lebensjahr (max. 3-4 Kinder bei Erweiterung des Regelpersonalschlüssels um eine $\frac{1}{4}$ Stelle je Gruppe)
- **geöffnete Gruppe II:** 15-25 Plätze, Kinder ab 3 Jahre bis zum Schuleintritt, Kinder ab dem vollendeten 2. Lebensjahr (max. 5-6 Kinder bei Erweiterung des Regelpersonalschlüssels um eine $\frac{1}{2}$ Stelle je Gruppe)
- **kleine Altersmischung:** 15 Plätze, Kinder ab 3 Jahre bis Schuleintritt, Kinder unter 3 Jahren (max. 7 Krippenkinder)
- **große Altersmischung:** 20-22 Plätze, Kinder ab 3 Jahre bis Schuleintritt, Hortkinder (max. 10), Schulkinder bis zur Vollendung des 14. Lebensjahres



- **Haus für Kinder-Gruppe:** Kinder unter 3 Jahren und Hortkinder (15 Plätze – max. je 5 Krippen-/Hortkinder)
- **Hort/Hortgruppe:** 15-20 Plätze, Kinder ab Schuleintritt bis zur Vollendung des 14. Lebensjahres
- **Kinderkrippe/Krippengruppe:** 8-10 Plätze, Kinder bis zur Vollendung des 3. Lebensjahres
- **Spiel- und Lernstube:** in sozialen Brennpunkten (10 Plätze ergeben 1 Fachkraftstelle)

Zum 31.12.2018 stehen im Landkreis Bad Kreuznach für unter 3-jährige Kinder 1307 Plätze in altersgemischten oder Krippengruppen zur Verfügung. Der Anteil der Krippenplätze für unter 2-jährige Kinder liegt bei 200 Plätzen (18%). Die übrigen 1107 Plätze für unter 2-jährige Kinder stehen in altersgemischten Gruppen zur Verfügung. Für Kinder zwischen 3 und 6 Jahren stehen insgesamt 3380 Plätze in altersgemischten, altersoffenen und Regelgruppen zur Verfügung.

Die nachfolgende Tabelle zeigt zum Juni 2018 eine genaue Übersicht über die Verteilung der verschiedenen Betreuungsformen auf die jeweiligen Einrichtungen. Zudem ist die Anzahl der dort angemeldeten Kinder in den verschiedenen Altersklassen dargestellt.

	Gruppen insges.	Regelgruppen	geöff. Gruppen	KAM	Krippe	Plätze insgesamt	davon ganztags	3-6-jährige	2-jährige	1-jährige	Schulkinder
Stadt Kirn	5 Einrichtungen										
Ev. Kindergarten	3	0	3	0	0	65	24	51	14	0	0
Kath. Kindergarten	2	0	2	0	0	46	18	38	8	0	0
Städt. Ohlmannstr.	4	1	2	1	0	90	34	71	17	2	0
Städt. Steinenberg	3	0	3	0	0	75	29	57	18	0	0
Städt. Kirner Str.	3	0	3	0	0	75	36	57	18	0	0
Stadt Kirn gesamt	15	1	13	1	0	351	141	274	75	2	0
VG Bad Kreuznach	12 Einrichtungen										
Biebelsheim	1	0	1	0	0	25	21	19	6	0	0
Frei-Laubersheim	3	0	2	0	1	60	37	38	12	10	0
Fürfeld	4	0	3	0	1	85	49	57	18	10	0
Neu-Bamberg	2	0	1	1	0	40	24	27	11	2	0
Pf.-Schwabenheim	4	0	2	1	1	75	44	48	15	12	0
Volxheim	3	0	2	1	0	65	36	46	17	2	0
Altenbamberg	2	0	1	1	0	40	34	27	11	2	0
Prot. Feilbingert	3	0	2	1	0	65	24	46	17	2	0
Hallgarten	2	0	1	1	0	40	24	27	11	2	0
Kath. Kita Hackenheim	3	1	2	0	0	75	44	63	12	0	0
Komm. Kita Hackenheim	4	0	0	4	0	60	30	32	20	8	0
VG gesamt	31	1	17	10	3	630	367	430	150	50	0
VG Bad Sobernheim	12 Einrichtungen										
Lauschied	1	0	1	0	0	25	12	19	6	0	0
Meddersheim	3	0	2	1	0	65	34	46	17	2	0
Kath. Merxheim	4	1	2	0	1	85	34	63	12	10	0



Monzingen	5	1	3	0	1	110	48	82	18	10	0
Odernheim a. Glan	3	0	3	0	0	75	34	57	18	0	0
Seesbach	1	0	1	0	0	25	12	19	6	0	0
Sob. Städt. Kiga Kapellenst.	5	1	2	0	2	95	44	63	12	20	0
Sob. Ev. Kiga Leinenborn	2	0	2	0	0	50	24	40	10	0	0
Sob. Ev. Kiga A-S-Haus	3	0	1	2	0	55	34	35	16	4	0
Sob. Kath. Kindergarten	4	1	3	0	0	100	50	82	18	0	0
Staudernheim	2	0	2	0	0	50	24	38	12	0	0
VG gesamt	33	4	22	3	4	735	350	544	145	46	0
VG Kirn-Land	6 Einrichtungen										
Becherbach/Kirn	3	1	0	2	0	55	24	41	10	4	0
Hennweiler	3	0	3	0	0	80	34	64	16	0	0
Hochstetten/Dhaun	3	0	3	0	0	70	44	52	18	0	0
Kellenbach	1	0	1	0	0	25	12	19	6	0	0
Oberhausen/Kirn*	3	0	1	1	1	50	34	27	11	12	0
Simmertal	4	1	2	1	0	90	44	75	13	2	0
VG gesamt	17	2	10	4	1	370	192	278	74	18	0
VG Lalo	9 Einrichtungen										
Bretzenheim	5	1	3	0	1	110	54	82	18	10	0
Guldental Ev. Kita	2	1	0	1	0	37	14	30	5	2	0
Guldental Kath. Kita	3	0	2	1	0	65	30	46	17	2	0
Lalo Ev. Kita	2	0	1	1	0	35	20	22	11	2	0
Lalo Komm. Kita I	4	0	2	1	1	75	48	46	17	12	0
Lalo Komm. Kita II	5	0	1	4	0	85	50	51	26	8	0
Laubenheim	4	1	0	2	1	65	44	41	10	14	0
Rümmelsheim	3	0	2	1	0	65	49	46	17	2	0
Windesheim	4	0	2	1	1	75	54	46	17	12	0
VG gesamt	32	3	13	12	4	612	363	410	138	64	0
VG Meisenheim	2 Einrichtungen										
Becherbach	2	0	1	1	0	40	0	29	9	2	0
Meisenheim	9	4	1	4	0	185	104	151	26	8	0
VG gesamt	11	4	2	5	0	225	104	180	35	10	0
VG Rüdeshheim	18 Einrichtungen										
Bockenu	6	3	1	1	1	116	64	63	11	12	30
Braunweiler	2	0	2	0	0	50	24	38	12	0	0
Gutenberg	2	0	1	1	0	40	24	27	11	2	0
Hargesheim	7	2	1	3	1	130	60	93	21	16	0
Hueffelsheim	4	1	2	0	1	85	49	63	12	10	0
Mandel	2	0	1	1	0	40	20	27	11	2	0
Roxheim	6	1	3	1	1	125	73	90	23	12	0
Ruedesheim	6	1	3	1	1	118	54	83	23	12	0
Kath. Spabrücken	4	1	2	1	0	87	44	58	17	2	10
Sponheim	2	0	1	1	0	40	30	27	11	2	0
Ev. Waldb.heim	3	1	1	1	0	55	20	42	13	0	0
Kath. Waldb.heim	3	1	0	2	0	55	34	41	10	4	0
Traisen Waldorf	[3]	[1]	0	[1]	[1]	[50]	[20]	[33]	[6]	[12]	0
Kath. Wallhausen	4	0	3	1	0	90	44	65	23	2	0
Weinsheim	4	1	1	2	0	77	44	57	16	4	0
Winterbach	2	0	1	1	0	40	15	29	9	2	0
Kath. Norheim	3	0	2	1	0	65	44	46	17	2	0
Oberhausen/Nahe	2	0	2	0	0	46	24	34	12	0	0
VG gesamt	62	12	27	18	5	1259	667	883	252	84	40
VG Stromberg	7 Einrichtungen										



Kath. Daxweiler	1	0	1	0	0	25	12	19	6	0	0
Kath. Doerrebach	2	0	0	2	0	30	18	16	14	0	0
Kath. Seibersbach	2	0	1	1	0	40	24	27	11	2	0
Stro. Michels Nagerbande	6	2	3	1	0	140	64	115	23	2	0
Stromberg Krippe	2	0	0	1	1	25	12	8	5	12	0
Schweppenhausen	5	0	3	1	1	100	70	65	23	12	0
Waldlaubersheim	2	0	1	1	0	40	40	27	11	2	0
VG gesamt	20	2	9	7	2	400	240	277	93	30	0

Abb. 5 Übersicht Gruppen- und Platzverteilung, Stand 31.12.2018

2.5 Auslastung

Im Juni 2018 sind von den 4582 im Landkreis Bad Kreuznach genehmigten Kita-Plätzen 4168 Plätze belegt. Dies entspricht einer Auslastung von 91%. Von den insgesamt 2424 Ganztagsplätzen sind 2164 Plätze belegt. Dies entspricht einer Auslastung von 89%. Der überwiegende Anteil mit 81% der angemeldeten Kinder befindet sich im Alter zwischen 3 und 6 Jahren. Im Krippenbereich unter 3 Jahren beträgt der Anteil der angemeldeten Kinder 19%. Die absoluten Zahlen zu der jeweiligen Einrichtung werden im Anhang in den Tabellen 1-8 dargestellt.

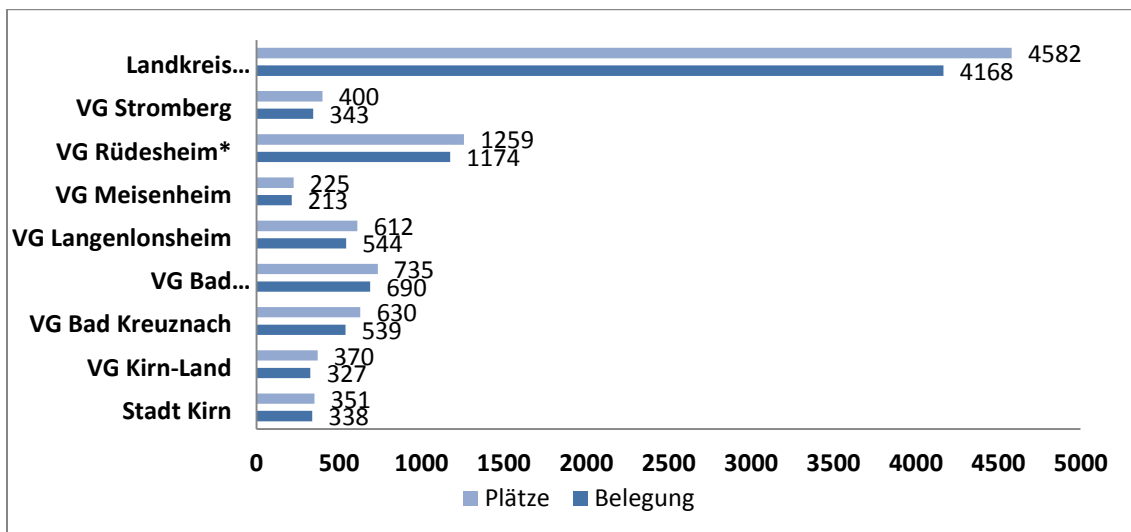


Abb. 6 Auslastung Kitas nach VG, Stand Juni 2018

2.6 Kindertagespflege

Zum 31.12.2018 wurden im Landkreis Bad Kreuznach 97 Kinder durch Tagespflegepersonen betreut. Die Tagespflege wird vom Jugendamt durch Gewährung einer Geldleistung an die Tagespflegepersonen finanziell gefördert. Beim Jugendamt wird die Fachberatung Kindertagespflege mit einem Stellenanteil von 0,75 wahrgenommen. Die Fachberatung berät Eltern und Tagespflegepersonen. Sie ist des Weiteren für die Überprüfung der Eignung, Qualifizierung und Vermittlung von Tagespflegepersonen zuständig.



2.7 Kinderhorte

44 schulpflichtige Kinder bis 14 Jahre wurden im Kinderhort Bockenau (34 Kinder) und in der Kita Spabrücken (10 Kinder) betreut. Weitere Einrichtungen für Kinder im schulpflichtigen Alter existieren im Landkreis Bad Kreuznach nicht. Ein Ausbau kommunaler Kinderhorte in den kreisangehörigen Städten und Ortsgemeinden mit zentraler regionaler Stellung wäre sinnvoll. Einfache tagesstrukturierende Angebote für Schulkinder ohne Ganztagsbetreuung sind gerade vor dem Hintergrund der sich immer weiter ausweitenden Hilfebedarfe gemäß dem Sozialgesetzbuch VIII (KJHG) präventive, sozialisierende und in hohem Maße pragmatische Betreuungsformen, die in der zukünftigen Bedarfsplanung Berücksichtigung finden sollen.

3. Bedarfsplanung Kita-Plätze im Landkreis Bad Kreuznach

3.1 Rechtliche Grundlagen

Die Planung des Angebots zur Deckung des Bedarfs an Plätzen in Kindertagesstätten und in der Kindertagespflege ist Bestandteil der Jugendhilfeplanung, zu der das Jugendamt als öffentlicher Träger der Jugendhilfe gem. § 80 SGB VIII gesetzlich verpflichtet ist. Das Jugendamt gewährleistet, dass in seinem Bezirk die erforderlichen Kindergärten, Horte und Krippen zur Verfügung stehen (vgl. § 9 Abs.1 KitaG). Zur Gewährleistungspflicht gehört auch, dass ein bedarfsgerechtes Angebot an Plätzen in Kindertagespflege zur Verfügung steht, das qualitativ den jeweils aktuellen Anforderungen entspricht (vgl. § 24 Abs. 3 SGB VIII).

Grundsätzlich richtet sich das Angebot der Kindertagesbetreuung an alle Kinder im entsprechenden Alter, unabhängig von deren Herkunft, sozialer, kultureller oder weltanschaulicher Zugehörigkeit, sowie individueller Fähigkeiten, Entwicklungsstand oder etwaiger Beeinträchtigungen. Den unterschiedlichen Bedürfnissen der Kinder ist bereits bei der Planung Rechnung zu tragen (vgl. § 1 Abs.1 SGB VIII).

Vorschriften zur Regelung der Bedarfsplanung für Kindertagesbetreuung finden sich sowohl im Bundesrecht (SGB VIII), als auch im rheinland-pfälzischen Landesrecht im Ausführungsgesetz zum Kinder- und Jugendhilfegesetz (AGKJHG), im Kindertagesstättengesetz (KitaG) und in der Landesverordnung zur Ausführung des Kindertagesstättengesetzes (LVO).

Der Träger des Jugendamtes (hier der Landkreis) ist als die für die Gewährleistung rechtlich und finanziell verantwortliche Körperschaft verpflichtet, dafür zu sorgen, dass eine entsprechende Bedarfsplanung erfolgt (vgl. Hötzel, Kommentar zum KitaG RLP, S. 60, 7. Aufl., Wiesbaden 2002).

Gemäß § 9 Abs.1 KitaG RLP ist der Bedarfsplan jährlich fortzuschreiben.

In Rheinland-Pfalz haben alle **Kinder ab dem vollendeten zweiten Lebensjahr** einen Anspruch auf einen (gebührenfreien) Platz in einer Kindertagesstätte, § 5 Abs. 1 KitaG RLP. Diese Verpflichtung erstreckt sich auf eine Bereuung am Vor- und Nachmittag und ist in § 5 Abs. 2 KitaG RLP geregelt.



Für Kinder **vom ersten bis zum vollendeten dritten Lebensjahr** besteht ein Rechtsanspruch auf frühkindliche Förderung in einer Kindertagesstätte oder durch Kindertagespflege, § 24 Abs. 2 SGB VIII. Der Umfang der benötigten Betreuung bestimmt sich dabei nach dem individuellen Bedarf. Zudem besteht Wahlfreiheit zwischen einer Betreuung in einer Kindertagesstätte und in Form von Kindertagespflege.

Für eine Betreuung **von Kindern (unter einem Jahr)**, die noch keinen Anspruch auf Aufnahme in einen Kindergarten haben, soll das Jugendamt die bedarfsgerechte Bereitstellung von Plätzen in für diese Altersgruppe geeigneten Kindertagesstätten oder in Kindertagespflege gewährleisten, § 7 KitaG RLP. Hierzu bestimmt § 24 SGB VIII Abs. 1 (2) bestimmte Adressaten. Förderung sollen Erziehungsrechtige erhalten, die:

- a) einer Erwerbstätigkeit nachgehen, eine Erwerbstätigkeit aufnehmen oder Arbeit suchend sind,
- b) sich in einer beruflichen Bildungsmaßnahme, in der Schulausbildung oder Hochschulausbildung befinden oder
- c) Leistungen zur Eingliederung in Arbeit im Sinne des Zweiten Buches erhalten

Sofern durch die Schule keine durchgehende Betreuung für Kinder bis 14 Jahre sichergestellt werden kann, soll für **schulpflichtige Kinder** ein bedarfsgerechtes Betreuungsangebot in Tageseinrichtungen vorgehalten werden. Dies kann sowohl in Horten, geeigneten Kindertagesstätten, als auch durch Tagespflege realisiert werden, § 6 KitaG RLP, § 24 Abs. 4 SGB VIII.

Kindertagespflege ist eine gesetzlich anerkannte Tagesbetreuungsmöglichkeit für Kinder und Bestandteil des Kinderbetreuungsangebotes. Sie wird als Leistung der Jugendhilfe gewährt und vom Jugendamt finanziell gefördert, wenn die in § 24 Abs. 1 bis 4 SGB VIII festgelegten Kriterien der Inanspruchnahme erfüllt sind. Auch wenn die notwendigen Betreuungszeiten in Kindertagesstätten und Schulen nicht abgedeckt werden können, kann Kindertagespflege ergänzend hinzutreten. Dabei muss immer das Wohl der Kinder der Maßstab sein.

3.2 Bedarfsermittlung

Für die prospektive Planung (2018-2020) des Platzbedarfs wird für die Verbandsgemeinden im Landkreis Bad Kreuznach von der Geburtenentwicklung (Erhebung MESO Einwohnermeldedaten) zum Stichtag 31.08.2017 ausgegangen. Zudem werden begonnene oder geplante Erschließungs- und Bauaktivitäten in den Ortsgemeinden abgefragt und als etwaige Größe mit in die Vorannahmen einbezogen. Dabei ist zu berücksichtigen, dass Baugebiete immer nur als Hinweis auf zukünftigen Bedarf angesehen werden können, da die tatsächliche Wohnbevölkerung vorab nur anhand der entstehenden Wohneinheiten geschätzt werden kann. Mit den jeweiligen örtlichen Trägern und Einrichtungsleitungen findet ein nach Verbandsgemeinden gegliedertes Planungsgespräch statt, in welchem die erhobenen und angenommenen Daten abgeglichen und eingeschätzt werden.

	Kinder, die zum 31.08.2018 ...Jahr alt werden					
	6	5	4	3	2	1
Stadt Kirn	77	76	77	80	89	77
VG Bad Kreuznach	110	120	108	132	106	113
Kita Biebelsheim	3	5	3	2	4	3



Kita Frei-Laubersheim	9	10	11	12	10	16
Kita Fürfeld	15	14	16	12	19	14
Kath. Kita Hackenheim	23	23	16	19	18	17
Kita Neu-Bamberg	6	11	6	10	7	6
Kita Pf.-Schwabenheim	14	17	14	20	14	15
Volxheim	9	12	14	16	11	12
Kita Altenbamberg	11	8	14	10	8	16
Prot. Kita Feilbingert	16	10	11	15	11	8
Kita Hallgarten	4	10	3	16	4	6
VG Bad Sobernheim	147	154	150	161	158	165
Kita Lauschied	5	3	5	6	5	7
Kita Meddersheim	12	10	17	22	11	17
Kath. Kita Merxheim	21	15	22	24	14	24
Kita Monzingen	18	16	25	25	21	20
Kita Odernheim a. Glan	16	22	10	14	15	11
Kita Seesbach	4	8	5	9	7	5
Kitas Bad Sobernheim	61	67	53	51	71	70
Kita Staudernheim	10	13	13	10	14	11
VG Kirn-Land	75	72	76	67	71	66
Kita Becherbach/Kirn	12	9	11	11	13	9
Kita Hennweiler	19	20	23	19	7	23
Kita Hochstetten/Dhaun	17	17	10	16	17	10
Kita Kellenbach	4	4	2	2	2	2
Kita Oberhausen/Kirn	5	6	8	7	8	3
Kita Simmertal	18	16	22	12	24	19
VG Meisenheim	53	57	40	51	39	58
Kita Becherbach	10	10	9	7	13	8
Kita Meisenheim	43	47	31	44	26	50
VG Langenlonsheim	115	128	141	122	147	129
Kita Bretzenheim	24	27	31	19	31	25
Kitas Guldentäl	11	23	22	21	22	24
Kitas Langenlonsheim	32	35	33	33	49	43
Kita Laubenheim	11	15	19	15	13	12
Kita Rümmelsheim	13	14	17	14	15	13
Kita Windesheim	24	14	19	20	17	12
VG Rüdesheim	272	258	236	263	253	252
Kita Bockenau	11	8	5	5	12	7
Kita Braunweiler	12	17	12	8	12	7
Kita Gutenberg	11	6	10	8	7	7
Kita Hargesheim	32	18	28	43	35	30
Kita Hueffelsheim	17	16	8	25	26	19
Kita Mandel	4	7	11	10	9	10
Kita Roxheim	24	20	20	24	23	30
Kita Ruedesheim	29	25	22	18	16	24



Kath. Kita Spabrücken	15	27	10	20	17	15
Kita Sponheim	8	9	6	7	5	5
Kitas Waldböckelheim	27	27	26	26	20	32
Kath. Kita Wallhausen	14	23	17	21	14	17
Kita Weinsheim	21	9	15	14	17	19
Kita Winterbach	19	13	9	8	6	11
Kath. Kita Norheim	15	19	19	16	13	9
Kita Oberhausen/Nahe	13	14	18	10	21	10
VG Stromberg	56	74	84	75	76	73
Kath. Kita Daxweiler	2	5	5	2	8	7
Kath. Kita Doerrebach	7	5	5	8	1	3
Kath. Kita Seibersbach	12	11	11	8	11	8
Kita Stromberg	18	29	33	35	31	34
Kita Schweppenhausen	13	16	22	13	19	17
Kita Waldlaubersheim	4	8	8	9	6	4

Abb. 7 Kita-Jahrgänge nach Verbandsgemeinden und zugeordneten Einrichtungen, Stichtag Geburt am 31.07.2018

Zeigen sich auf Grundlage der vorhandenen Platzzahlen, der aktuellen Auslastung, der vorliegenden Geburtenzahlen, dem angenommenen Zuzug und den abgefragten Annahmen der örtlichen Träger und Leitungen Hinweise darauf, dass der Rechtsanspruch in einzelnen Ortsgemeinden nicht erfüllt werden kann, erfolgt im Planungsansatz eine entsprechende Handlungsaufforderung an die Träger.

Erforderliche Maßnahmen (Gruppenausbau, Umbelegung, Personalausstattung, etc.) werden durch die Mitarbeiter des Kreisjugendamts in einzelnen Planungsgesprächen hinsichtlich der Erfüllung des Rechtsanspruches mit den örtlichen Trägern erläutert. Investitionen werden gemäß den Richtlinien des Landkreises vom 01.07.2018 und der Verwaltungsvorschrift des Ministeriums für Bildung RLP vom 01.07.2018 bezuschusst.

3.3 Bedarfsplanung 2018-2020

Eine vollständige tabellarische Übersicht der Bedarfszahlen (Tabellen 1-8) ist im Anhang einsehbar. Die folgenden Erläuterungen beziehen sich auf diejenigen Ortsgemeinden, in denen konkrete mittel- bis kurzfristige Maßnahmen getroffen werden müssen.

VG Langenlonsheim

- **Ortsgemeinde Bretzenheim**

Der Ortsgemeinderat Bretzenheim hat im Juni 2018 einen 5-gruppigen Neubau zu der bereits bestehenden Kita „Flitz-Kids“ mit 5 Gruppen beschlossen. Die umliegenden Ortsgemeinden können den wachsenden Bedarf der Ortsgemeinde Bretzenheim auf längere Sicht nicht mehr kompensieren. 20 Kinder warten aktuell auf einen Kita-Platz. Die Ortsgemeinde möchte adäquate Voraussetzungen für junge Familien schaffen, die sich in den neu erschlossenen Baugebieten ansiedeln sollen. Dabei befinden sich 50 Wohneinheiten in der unmittelbaren Planungs- und 20 Wohneinheiten in der Erschließungsphase. Daher soll insgesamt ein Gesamtausbau auf 70 Kita-Plätze erfolgen. Antrag auf Investiti-



onsförderung beim Land RLP und beim Landkreis Bad Kreuznach soll zum 15.04.2019 gestellt werden. Die Realisierungsphase soll schnellstmöglich erfolgen. Bei der Nutzung soll eine Entlastung des Altbaus erfolgen, indem 1 der 5 bestehenden Gruppen in den Neubau umziehen soll. Die Betreuungsform soll voraussichtlich in Form von 4 kleinen Altersmischungen erfolgen. Eventuell soll auch eine altersgeöffnete Gruppe entstehen. Bei der Ortsgemeinde gingen bereits Nachfragen für einjährige Kinder ein.

▪ **Ortsgemeinde Guldental**

In der Ortsgemeinde Guldental ist absehbar, dass eine volle Auslastung der beiden konfessionellen Kitas im Jahr 2020 erreicht sein wird. Damit wären alle 104 Plätze bei steigender Nachfrage belegt. Die Kitaträger in Guldental signalisieren dabei allerdings keine Investitionsbereitschaft. Mittelfristig ist daher mit Wartezeiten auf Kita-Plätze zu rechnen, die auch durch die umliegenden Ortsgemeinden nicht kompensiert werden könnten. Daher besteht die konkrete Planungsabsicht der Verbandsgemeinde eine VG-Kita in eigener Trägerschaft zu errichten. Dazu soll die ehemalige Nahelandschule in Windesheim auf ihre Nutzbarkeit hin untersucht werden. Die gemeinsame Investition der Ortsgemeinde über die Verbandsgemeinde als kommunalem Träger wird vor dem Hintergrund der vielen notwendig werdenden kleinschrittigen Investitionen der einzelnen Ortsgemeinden als ökonomischer und sinnvoller angesehen.

▪ **Ortsgemeinde Windesheim**

Durch die sehr hohen Bedarfe in der Ortsgemeinde Windesheim sind die 75 vorhandenen Plätze voll belegt. Weitere Kapazitäten lassen sich kurzfristig nicht schaffen. Zudem wird bereits eine Warteliste mit Kindern geführt, die nicht zum Wunschtermin aufgenommen werden können. In der Ortsgemeinde soll Anfang des Jahres 2020 ein Baugebiet erschlossen werden, wodurch weitere Bedarfe zu erwarten sind. Auch die Ortsgemeinde Windesheim hat der Nutzung der Nahelandschule als VG-Kindertagesstätte zugestimmt.

VG Stromberg

▪ **Ortsgemeinde Seibersbach**

In der Ortsgemeinde Seibersbach liegt ein Gemeinderatsbeschluss zum Neubau einer kommunalen Kita vor. Die Realisierung des 3-gruppigen Neubaus für insgesamt 55 Plätze soll im Frühjahr 2019 beginnen. Ein Antrag auf Investitionsförderung wurde 2018 beim Land RLP und bei der Kreisverwaltung Bad Kreuznach gestellt.

▪ **Stadt Stromberg**

In den benachbarten Gemeinden Stromberg, Warmsroth und Roth sind Erschließungen für Neubaugebiete in Planung. Die Ortsgemeinde Warmsroth plant mittelfristig mit 50 neuen Wohneinheiten. Aus Sicht der Bedarfsplanung muss in Stromberg mittelfristig mindestens ein Ausbau um zwei geöffnete Gruppen erfolgen, um den Rechtsanspruch sicherzustellen. Ähnlich wie für die VG Langenlonsheim wäre die Überlegung eine VG-Kita zu schaffen sinnvoll.

VG Rüdesheim

▪ **Ortsgemeinde Hargesheim**

In der Ortsgemeinde Hargesheim fehlen aktuell 20 Kita-Plätze, die nur vorübergehend durch Umwandlung von Gruppen kompensiert werden können. Mittelfristig sind dringend Investitionen in 2



geöffnete Gruppen notwendig. Zudem plant die Ortsgemeinde Hargesheim eine Erschließung von Bauland für 70 Wohneinheiten, was in die Planung mittelfristiger Investitionen in den Ausbau der Kita-Kapazitäten einbezogen werden muss.

▪ **Ortsgemeinde Hüffelsheim**

In der Ortsgemeinde Hüffelsheim fehlen aktuell 10 Kita-Plätze. Der Mehrbedarf kann vorrübergehend mit Gruppenumwandlung kompensiert werden. Der Ortsgemeinderat rechnet mit einem weiter steigenden mittelfristigen Bedarf durch die Erschließung neuer Wohngebiete. Dementsprechend muss der Ausbau mindestens 1 neuen geöffneten Gruppe geplant und konkretisiert werden.

▪ **Ortsgemeinde Roxheim**

In der Ortsgemeinde Roxheim sind aktuell alle 135 Kita-Plätze belegt. Eine kurzfristig wachsende Nachfrage, die nicht mehr bedient werden kann ist absehbar. Die Ortsgemeinde hat 2018 bereits neue Bauplätze erschlossen und plant in einem weiteren Erschließungsgebiet mit 30 weiteren Wohneinheiten. Eine Erweiterung um mindestens 2 geöffnete Gruppen ist dringend notwendig. Mittelfristig sollte über einen Komplettneubau gesprochen werden. Der Ortsgemeinderat hat den Beschluss für die Beantragung von Investitionskostenzuschuss beim Land RLP und der Kreisverwaltung Bad Kreuznach zum 15.04.2019 für einen 2-gruppigen Ausbau getroffen.

▪ **Ortsgemeinde Waldböckelheim**

Die Ortsgemeinde Waldböckelheim plant mittelfristig die Erschließung von 50 neuen Wohneinheiten. Der aktuelle Platzbedarf kann in der Ortsgemeinde Waldböckelheim nicht gedeckt werden. 20 Plätze werden zurzeit durch die Ortsgemeinde Bockenau kompensiert. Diese Plätze stehen nicht dauerhaft zur Verfügung. Dementsprechend muss die Ortsgemeinde Waldböckelheim den Ausbau der vorhandenen Kapazitäten planen und konkretisieren.

▪ **Ortsgemeinde Wallhausen**

In der Ortsgemeinde Wallhausen wurden in den vergangenen Planungsrounden Zuwächse durch neu erschlossene Baugebiete berücksichtigt. Durch eine bereits in der Realisierung befindliche Ausbaumaßnahme wird 2019 eine neue geöffnete Gruppe eröffnet. Mittelfristig kann somit der Bedarf gedeckt werden.

▪ **Ortsgemeinde Norheim**

Zum 01.03.2019 wurde in Norheim eine vorrübergehende Notgruppe im Ortsgemeindehaus eingerichtet. Die Bedarfe sind dadurch aktuell gedeckt, müssen aber mittelfristig durch Ausbaumaßnahmen gesichert werden.

▪ **Ortsgemeinde Oberhausen an der Nahe:**

In der Ortsgemeinde Oberhausen fehlen aktuell 20 Kita-Plätze. Dabei hat Oberhausen von den 3 Zuordnungsgemeinden die geringste Kinderanzahl. Den höchsten Bedarf stellt die Nachbargemeinde Niederhausen. Hier wäre der Neubau einer 2-gruppigen Einrichtung notwendig. Die Investitionszuschüsse erscheinen der/den Ortsgemeinden aktuell als zu gering, um Erweiterungsmaßnahmen umzusetzen. Kurzfristig werden Ausweichmöglichkeiten in der Kita Bockenau angeboten und Wartezeiten durch den Einsatz von Tagesmüttern überbrückt. Mittelfristig ist dringend eine Erweiterungsmaßnahme zu planen und umzusetzen.



VG Bad Kreuznach

▪ Ortsgemeinde Pfaffen-Schwabenheim

Die Ortsgemeinde Pfaffen-Schwabenheim plant den kompletten Neubau ihrer Kindertagesstätte gemeinsam mit der Ortsgemeinde Badenheim, welche dem Landkreis Mainz-Bingen angehört. Die landkreisübergreifende Kooperation ist im Rahmen der Kita-Bedarfsplanung ein Novum. Die Planung befindet sich bereits im Endstadium. Die Investitionszuschüsse sollen zwischen den beiden Landkreisen aufgeteilt werden. Schon in den vergangenen Jahren musste die Ortsgemeinde Badenheim ihre Bedarfe über Plätze in der Kita Pfaffen-Schwabenheim sicherstellen. Es wurden zu diesem Zweck bis zu 5 Plätze vorgehalten. Die gemeinsame Planung entstand dementsprechend schon aus einer gemeinsamen Vorgeschichte heraus. Für die Umsetzung der Baumaßnahme sind 2 altersgemischte und 1 altersgeöffnete Gruppe geplant.

Zudem entsteht in Pfaffen-Schwabenheim ein Neubaugebiet mit 90 Bauplätzen in 3 Bauabschnitten, wobei der 1. Bauabschnitt bereits abgeschlossen ist, im 2. Abschnitt bereits gebaut wird und im 3. Abschnitt überwiegend bereits Bauanträge gestellt sind.

▪ Ortsgemeinde Neu-Bamberg

In der Ortsgemeinde Neu-Bamberg soll zeitnah eine Erweiterung der Kita erfolgen, wobei der entsprechende Beschluss des Ortsgemeinderats noch aussteht. Es besteht noch Diskussionsbedarf, ob der Investitionskostenzuschuss des Landes für die Ortsgemeinde ausreichend ist oder nicht. Die Einrichtung ist aufgrund ihrer baulichen Voraussetzungen nicht mehr geeignet, die aktuellen Bedarfe zu decken. Es herrscht akuter Handlungsbedarf.

VG Meisenheim

▪ Stadt Meisenheim

Die Stadt Meisenheim plant seit 3 Jahren den Ausbau der kommunalen Kita, wobei die beiden bestehenden Gebäudekomplexe miteinander verbunden werden sollen und damit Raum für eine Mensa und einen Bewegungsraum entstehen soll. Der Erweiterungsbau soll 2019 realisiert werden. Investitionskostenzuschuss wurde nicht beim Landkreis gestellt.

VG Bad Sobernheim

▪ Stadt Bad Sobernheim

In der Kita „Kapellenstraße“ wird aktuell eine Erweiterungsmaßnahme im Umfang von 2 kleinen altersgemischten Gruppen umgesetzt. Eine Gruppe soll vor, die andere Gruppe nach den Sommerferien 2019 in Betrieb genommen werden. Die Bedarfe sind damit in der Stadt Bad Sobernheim aktuell gedeckt. In den umliegenden Ortsgemeinden wurde verstärkt Bedarf für U2-Betreuung formuliert, welcher über die Kapazitäten in Bad Sobernheim gedeckt werden soll.

VG Kirn-Land

▪ Ortsgemeinde Hennweiler

Der Platzbedarf kann aktuell in der Ortsgemeinde Hennweiler nicht mehr gedeckt werden. Ausbaumaßnahmen sind dringend angezeigt. Eine Entscheidung der Ortsgemeinde steht dabei noch aus. Eine konkrete Planung soll in 2019 abgeschlossen sein.



▪ **Ortsgemeinde Hochstetten-Dhaun**

In der Ortsgemeinde Hochstetten-Dhaun stehen 70 Plätze zur Verfügung, womit der aktuelle Bedarf nicht mehr gedeckt werden kann. Die baulichen Gegebenheiten der Einrichtung erforderten eine Reduzierung der ehemals 75 Plätze um 5 Plätze. Es soll ein Anbaucontainer zur Erweiterung der Einrichtung aufgestellt werden, in welchen der Personalraum ausgelagert werden soll. Durch die damit geschaffenen räumlichen Kapazitäten, kann die Platzreduzierung aufgehoben werden. Die Aufstellung des Anbaucontainers soll zeitnah realisiert werden.

▪ **Ortsgemeinde Simmertal**

Die Kita Simmertal steht unmittelbar vor dem Ausbau der Kapazitäten um 1 Krippengruppe, 1 kleine altersgemischte Gruppe und eine Mensa. Der steigende Bedarf kann somit im U3-Bereich mittelfristig gedeckt werden.

VG-übergreifend

▪ **Waldorfkindergarten Traisen**

In der Ortsgemeinde Traisen betreibt der Waldorfkindergarten Bad Kreuznach e.V. eine Einrichtung mit 50 Plätzen. Der Waldorfkindergarten nimmt Kinder ab dem 9. Lebensmonat bis zum Schuleintritt auf. Die Finanzierung der Einrichtung erfolgt zu jeweils 50% durch den Landkreis und die Stadt Bad Kreuznach. Im Rahmen des Bedarfsplans sind dementsprechend 25 der vorhandenen Plätze dem Landkreis zuzuordnen, die vom Landkreis beansprucht werden können. Die Sonderregelung soll weiterhin bestehen. Erweiterungsmaßnahmen werden von Seiten des Trägervereins seit mehreren Jahren geplant. Eine Realisierung der Maßnahmen würde durch das Kreisjugendamt begrüßt.



4. Anhang

Tabelle 1
VG Kirn-Land

Zuordnungs- gemeinde/n	Bestand											Belegung					Bedarf							
	Gruppen					Plätze						Juni 2018					2018/2019			2019/2020				
	gesamt	Regelgruppen	geöff. Gruppen	KAM	Krippe	gesamt	davon ganztags	3-6-Jährige	2-Jährige	1-Jährige	Schulkinder	gesamt	davon ganztags	3-6-Jährige	2-Jährige	1-Jährige	gesamt	3-6-Jährige	2-Jährige	1-Jährige	gesamt	3-6-Jährige	2-Jährige	1-Jährige
Becherbach/Kirn																	14,1	3,6	0,5		13,4	1,8	0,5	
Heimweiler																	12,4	5,4	0,75		16	2,7	0,75	
Limbach																	10,4	1,8	0,75		7,6	2,7	0,75	
Otzweiler																	3,8	0,9	0,25		4,8	0,9	0,25	
Becherbach/Kirn	3	1	0	2	0	55	24	41	10	4	0	46	20	36	10	0	56	41	12	3	54	42	9	3
Hennweiler																	49,3	4,5	3,0		43,3	10,8	3,0	
Bruschied																	10,7	0,9	1,3		10,6	4,5	1,3	
Hahnenbach																	12,5	0,9	1,3		10,4	4,5	1,3	
Schnepfenbach																	4,7	0,0	0,3		2,0	0,9	0,3	
Hennweiler	3	0	3	0	0	80	34	64	16	0	0	80	34	64	16	0	91	78	7	6	94	67	21	6
Hochstetten/Dhaun	3	0	3	0	0	70	44	52	18	0	0	68	44	57	10	1	76	57	16	3	69	57	9	3
Kellenbach																	1,8	0,9	0,3		0,9	0,9	0,3	
Koenigsau																	0,0	0,0	0,3		0,0	0,9	0,3	
Schwarzerden																	5,8	0,9	0,0		5,6	0,0	0,0	
Weitersborn																	3,8	0,0	0,0		2,9	0,0	0,0	
Kellenbach	1	0	1	0	0	25	12	19	6	0	0	19	10	17	2	0	15	12	2	1	13	10	2	1
Oberhausen/Kirn*	3	0	1	1	1	50	34	27	11	12	0	42	24	6	9	0	34	25	8	1	32	28	3	1
Simmertal																	64,1	20,7	4,5		68,1	16,2	4,5	
Brauweiler																	0,0	0,0	0,0		0,0	0,0	0,0	
Heinzenberg																	0,0	0,0	0,0		0,0	0,0	0,0	
Horbach																	0,9	0,9	0,3		1,9	0,9	0,3	
Simmertal	4	1	2	1	0	90	44	75	13	2	0	72	44	56	16	0	92	65	22	5	93	70	18	5
VG gesamt	17	2	10	4	1	370	192	278	74	18	0	327	176	236	63	1	364	278	67	19	355	274	62	19

Tabelle 2
VG Langenlonsheim

Zuordnungs- gemeinden	Bestand											Belegung					Platzbedarf							
	Gruppen					Plätze						Juni 2018					2018/2019			2019/2020				
	gesamt	Regelgruppen	geöff. Gruppen	KAM	Krippe	gesamt	davon ganztags	3-6-Jährige	2-Jährige	1-Jährige	Schulkinder	gesamt	davon ganztags	3-6-Jährige	2-Jährige	1-Jährige	gesamt	3-6-Jährige	2-Jährige	1-Jährige	gesamt	3-6-Jährige	2-Jährige	1-Jährige
Bretzenheim	5	1	3	0	1	110	54	82	18	10	103	47	77	18	8	132	97	28	7	133	103	23	7	
Guldental	5	1	2	2	0	102	44	76	22	4	88	41	76	10	2	100	74	20	6	112	84	22	6	
Langenlonsheim*	11	0	4	6	1	195	118	119	54	22	156	84	121	25	10	183	127	45	11	192	142	39	11	
Laubenheim																	30,7	8,1	1,5				5,4	1,5
Dorsheim																	26,7	3,6	1,5		26	5,4	1,5	
Laubenheim	4	1	0	2	1	65	44	41	10	14	62	44	47	11	4	73	58	12	3	74	60	11	3	
Rümmelsheim	3	0	2	1	0	65	49	46	17	2	62	42	50	12	0	74	56	14	4	74	58	12	4	
Windesheim	4	0	2	1	1	75	54	46	17	12	73	54	63	8	2	92	73	16	3	81	67	11	3	
VG gesamt	32	3	13	12	4	612	363	410	138	64	544	312	434	84	26	654	485	135	34	666	514	118	34	



Tabelle 3
VG Meisenheim

Zuordnungs- gemeinden	Bestand										Belegung					Platzbedarf								
	Gruppen					Plätze					Juni 2018					2018/2019			2019/2020					
Sitzgemeinden der KiTas	gesamt	Regelgruppen	geöff. Gruppen	KAM	Krippe	gesamt	davon ganztags	3-6-Jährige	2-Jährige	1-Jährige	Schulkinder	gesamt	davon ganztags	3-6-Jährige	2-Jährige	1-Jährige	gesamt	3-6-Jährige	2-Jährige	1-Jährige	gesamt	3-6-Jährige	2-Jährige	1-Jährige
Becherbach																	24,1	11	1,8		32,1	6,3	1,8	
Reiffelbach																	10,2	0,9	0,3		4,6	0,9	0,3	
Becherbach	2	0	1	1	0	40	0	29	9	2	0	35	0	30	5	0	49	35	12	2	47	37	8	2
Abtweiler																	5,6	0,9	0		5,7	0	0	
Breitenheim																	5,6	0	0,3		3,8	0,9	0,3	
Callbach																	5,8	0	1,8		4,7	6,3	1,8	
Desloch																	6,7	1,8	0,8		7,7	2,7	0,8	
Hundsbach																	8,3	1,8	0,5		7,7	1,8	0,5	
Jeckenbach																	3,9	0,9	0		3,6	0	0	
Lettweiler																	5,7	0,9	0,3		4,7	0,9	0,3	
Löllbach																	3,9	0	0,3		3,8	0,9	0,3	
Meisenheim																	59,6	9	4,8		51,1	17	4,8	
Raubach																	20,8	3,6	1,5		18,2	5,4	1,5	
Rehborn																	23,7	2,7	1,3		22,1	4,5	1,3	
Schmittweiler																	4,8	0,9	0,8		5,8	2,7	0,8	
Schweinschied																	1,9	0,9	0,5		1,8	1,8	0,5	
Meisenheim	9	4	1	4	0	185	104	151	26	8	0	178	101	157	21	0	194	157	24	13	199	141	45	13
VG gesamt	11	4	2	5	0	225	104	180	35	10	0	213	101	187	26	0	243	192	36	15	246	178	53	15

Tabelle 4
VG Bad Sobernheim

Zuordnungs- gemeinden	Bestand										Belegung					Platzbedarf								
	Gruppen					Plätze					Juni 2018					2018/2019			2019/2020					
Sitzgemeinden der KiTas	gesamt	Regelgruppen	geöff. Gruppen	KAM	Krippe	gesamt	davon ganztags	3-6-Jährige	2-Jährige	1-Jährige	Schulkinder	gesamt	davon ganztags	3-6-Jährige	2-Jährige	1-Jährige	gesamt	3-6-Jährige	2-Jährige	1-Jährige	gesamt	3-6-Jährige	2-Jährige	1-Jährige
Lauschied	1	0	1	0	0	25	12	19	6	0	0	19	8	13	6	0	25	18	5	2	28	19	7	2
Meddersheim																		47,2	6,3	3,5		46,5	12,6	3,5
Baerweiler																		3,7	0,0	0,0		2,0	0,0	0,0
Kirschroth																		6,7	3,6	0,8		9,4	2,7	0,8
Meddersheim	3	0	2	1	0	65	34	46	17	2	0	61	21	57	4	0	73	58	10	5	79	58	16	5
Merxheim																		47,4	9,9	4,5		45,8	16,2	4,5
Martinstein																		15,1	2,7	0,8		14,5	2,7	0,8
Weiler/Monzingen																		15,0	0,0	0,8		11,8	2,7	0,8
Kath. Merxheim	4	1	2	0	1	85	34	63	12	10	0	83	29	65	17	1	97	78	13	6	101	73	22	6
Monzingen																		58,9	12,6	3,3		61,5	11,7	3,3
Auen																		1,8	1,8	0,5		2,8	1,8	0,5
Langenthal																		1,0	0,9	0,0		1,8	0,0	0,0
Nussbaum																		18,0	3,6	1,3		17,2	4,5	1,3
Monzingen	5	1	3	0	1	110	48	82	18	10	0	105	47	86	16	3	104	80	19	5	107	84	18	5
Odernheim a. Glan	3	0	3	0	0	75	34	57	18	0	0	73	34	60	13	0	76	59	14	3	71	58	10	3
Seesbach	1	0	1	0	0	25	12	19	6	0	0	25	11	22	3	0	34	25	7	2	35	28	5	2
Bad Sobernheim																		207,9	60,3	16,8		212,3	60,3	16,8
Daubach																		10,9	3,6	0,8		14,0	2,7	0,8
Rehbach																		2,0	0,0	0,0		1,9	0,0	0,0
Bad Sobernheim	14	2	8	2	2	300	152	220	56	24	0	270	148	230	29	11	303	221	64	18	310	229	63	18
Staudernheim	3	0	2	1	0	65	36	46	17	2	0	54	24	42	12	0	60	44	13	3	61	48	10	3
VG gesamt	34	4	22	4	4	750	362	552	150	48	0	690	322	575	100	15	772	583	145	44	792	597	151	44



Tabelle 5
VG Stromberg

Zuordnungs- gemeinden	Bestand										Belegung					Platzbedarf								
	Gruppen					Plätze					Juni 2018					2018/2019			2019/2020					
Sitzgemeinden der KiTas	gesamt	Regelgruppen	geöff. Gruppen	KAM	Krippe	gesamt	davon ganztags	3-6-Jährige	2-Jährige	1-Jährige	Schulkinder	gesamt	davon ganztags	3-6-Jährige	2-Jährige	1-Jährige	gesamt	3-6-Jährige	2-Jährige	1-Jährige	gesamt	3-6-Jährige	2-Jährige	1-Jährige
Kath. Daxweiler	1	0	1	0	0	25	12	19	6	0	0	21	10	17	4	0	24	14	8	2	28	19	7	2
Kath. Doerrebach	2	0	0	2	0	30	18	16	14	0	0	24	16	21	3	0	26	24	1	1	23	19	3	1
Kath. Seibersbach	2	0	1	1	0	40	24	27	11	2	0	37	20	34	2	1	52	40	10	2	49	39	8	2
Stromberg																	91,8	20	7,3		100,2	26,1	7,3	
Roth																	8,3	4,5	0,3		11,4	0,9	0,3	
Warmstroth																	9,6	3,6	1		10,4	3,6	1	
Stromberg	8	2	3	2	1	165	76	123	28	14	0	131	65	104	22	5	147	110	28	9	162	122	31	9
Schweppenhausen																	29,6	9	2,3		31,2	8,1	2,3	
Eckenroth																	10,6	4,5	0,5		12,1	1,8	0,5	
Schoeneberg																	21,2	3,6	1,5		23,2	5,4	1,5	
Schweppenhausen	5	0	3	1	1	100	70	65	23	12	0	92	70	78	12	2	85	62	18	5	88	67	16	5
Waldlaubersheim	2	0	1	1	0	40	40	27	11	2	0	38	38	30	8	0	35	28	6	1	35	30	4	1
VG gesamt	20	2	9	7	2	400	240	277	93	30	0	343	219	284	51	8	369	278	71	20	385	296	69	20

Tabelle 6
VG Bad Kreuznach

Zuordnungs- gemeinden	Bestand										Belegung					Platzbedarf								
	Gruppen					Plätze					Juni 2018					2018/2019			2019/2020					
Sitzgemeinden der KiTas	gesamt	Regelgruppen	geöff. Gruppen	KAM	Krippe	gesamt	davon ganztags	3-6-Jährige	2-Jährige	1-Jährige	Schulkinder	gesamt	davon ganztags	3-6-Jährige	2-Jährige	1-Jährige	gesamt	3-6-Jährige	2-Jährige	1-Jährige	gesamt	3-6-Jährige	2-Jährige	1-Jährige
Biebelsheim	1	0	1	0	0	25	21	19	6	0	0	21	19	17	4	0	18	13	4	1	18	14	3	1
Frei-Laubersheim	3	0	2	0	1	60	37	38	12	10	0	59	33	39	16	4	53	40	9	4	60	41	15	4
Fürfeld	4	0	3	0	1	85	49	57	18	10	0	79	49	61	11	7	77	55	18	4	75	58	13	4
Hackenheim	7	1	2	4	0	135	80	95	32	8	0	92	58	73	16	3	99	77	17	5	93	72	16	5
Neu-Bamberg																	28,5	5,4	1,5		28,4	5,4	1,5	
Tiefenthal																	2,9	0,9	0		3,8	0	0	
Neu-Bamberg	2	0	1	1	0	40	24	27	11	2	0	40	24	33	6	1	41	32	7	2	41	33	6	2
Pf.-Schwabenheim																	54,1	11	3		54,2	11	3	
Pleisersheim																	7,5	1,8	0,8		7,7	2,7	0,8	
Pf.-Schwabenheim	4	0	2	1	1	75	44	48	15	12	0	69	42	51	14	4	79	62	13	4	80	62	14	4
Volxheim	3	0	2	1	0	65	36	46	17	2	0	60	36	49	8	3	62	49	10	3	65	51	11	3
Altenbamberg																	19,1	2,7	1,8		18,2	6,3	1,8	
Hochstaetten																	21,8	4,5	2,3		20,2	8,1	2,3	
Altenbamberg	2	0	1	1	0	40	34	27	11	2	0	33	21	26	7	0	53	41	8	4	58	39	15	4
Prot. Feilbingert	3	0	2	1	0	65	24	46	17	2	0	59	24	48	10	1	61	49	10	2	55	45	8	2
Hallgarten	2	0	1	1	0	40	24	27	11	2	0	27	12	16	11	0	37	31	4	2	40	32	6	2
VG gesamt	31	1	17	10	3	630	373	430	150	50	0	539	318	413	103	23	580	449	100	31	585	447	107	31



Tabelle 7
VG Rüdesheim

Zuordnungs- gemeinden	Bestand										Belegung					Bedarf									
	Gruppen					Plätze					Juni 2018					2018/2019			2019/2020						
	gesamt	Regelgruppen	öff. Gruppen	KAM	Krippe	gesamt	davon ganztags	3-6-Jährige	2-Jährige	1-Jährige	Schulkinder	gesamt	davon ganztags	3-6-Jährige	2-Jährige	1-Jährige	Schulkinder	gesamt	3-6-Jährige	2-Jährige	1-Jährige	gesamt	3-6-Jährige	2-Jährige	1-Jährige
Bockenua																		22,7	9,9	1,3		22,2	4,5	1,25	
Winterburg (VG BS)																		4,7	0,9	0,5		5,8	1,8	0,5	
Bockenua	6	3	1	1	1	116	64	63	11	17	25	102	58	64	2	2	34	66	28	11	2	62	28	7	2
Braunweiler																		23,8	5,4	1,3		22,5	4,5	1,25	
St Katharinen																		23,2	5,4	0,5		23,6	1,8	0,5	
Braunweiler	2	0	2	0	0	50	24	38	12	0	0	49	16	39	10	0	60	47	11	2	56	47	7	2	
Gutenberg	2	0	1	1	0	40	24	27	11	2	0	40	24	29	8	3	43	34	7	2	39	30	7	2	
Hargesheim	7	2	2	2	1	140	60	104	22	14	0	126	53	89	33	4	154	114	32	8	154	119	27	8	
Hueffelsheim																		47	15	3,8		51	13,5	3,75	
Traisen																		14,8	8,1	1		19,8	3,6	1	
Hueffelsheim	4	1	2	0	1	85	49	63	12	10	0	83	49	61	14	8	91	62	24	5	94	71	18	5	
Mandel	2	0	1	1	0	40	20	27	11	2	0	37	17	28	8	1	43	31	9	3	48	36	9	3	
Roxheim	6	1	4	0	1	135	80	101	24	10	0	124	73	87	36	1	113	84	21	8	118	83	27	8	
Ruedesheim	6	1	3	1	1	118	54	83	23	12	0	101	42	82	18	1	111	90	15	6	105	77	22	6	
Spabrücken																		28,6	10,8	1,8		33,8	6,3	1,75	
Muenchwald																		6,6	0,9	0,3		6,7	0,9	0,25	
Hergenfeld																		21,8	2,7	1,3		17,8	4,5	1,25	
Argenschwang																		11,5	0,9	0,5		11,3	1,8	0,5	
Kath. Spabrücken	4	1	2	1	0	87	44	58	17	2	10	84	35	72	11	1	10	99	69	16	4	98	70	14	4
Sponheim																		22,9	3,6	1,3		19,8	4,5	1,25	
Burgsponheim																		5,6	0,9	0		5,8	0	0	
Sponheim	2	0	1	1	0	40	30	27	11	2	0	29	24	21	7	1	36	29	5	2	33	26	5	2	
Waldböckelheim																		68,4	10,8	6,5		60,8	23,4	6,5	
Oberstreit																		7,3	2,7	0,3		8,7	0,9	0,25	
Boos																		10,6	2,7	1		11,4	3,6	1	
Schlossböckelheim																		14,4	1,8	0,3		13,4	0,9	0,3	
Waldböckelheim	6	2	1	3	0	110	54	83	23	4	0	100	51	86	13	1	127	101	18	8	132	95	29	8	
Wallhausen																		54,6	11	3,5		55,7	12,6	3,5	
Dalberg																		3,8	0	0,3		2,9	0,9	0,25	
Sommerloch																		13,1	1,8	0,5		12,7	1,8	0,5	
Kath. Wallhausen	4	0	3	1	0	90	44	65	23	2	0	89	44	82	7	0	90	72	13	5	93	72	16	5	
Weinsheim	4	1	1	2	0	77	44	57	16	4	0	61	37	44	17	0	77	56	16	5	76	53	18	5	
Winterbach																		16,9	1,8	1,3		10,2	4,5	1,25	
Gebroth																		3	0,9	0,5		3,8	1,8	0,5	
Spall																		10,4	0	0		6,8	0	0	
Allenfeld																		10,2	0,9	0,5		6,7	1,8	0,5	
Ippenschied (VG BS)																		5,8	1,8	0,5		6,6	1,8	0,5	
Winterbach	2	0	1	1	0	40	15	29	9	2	0	40	15	39	1	0	56	47	6	3	48	35	10	3	
Kath. Norheim	4	0	2	2	0	80	48	54	22	4	0	63	33	53	9	1	81	66	12	3	76	64	9	3	
Oberhausen/Nahe																		9,6	6,3	0,5		11,9	1,8	0,5	
Niederhausen																		26,9	4,5	1,3		27,8	4,5	1,25	
Duchroth																		16,2	8,1	0,8		19,8	2,7	0,75	
Oberhausen/Nahe	2	0	2	0	0	46	24	34	12	0	0	46	16	44	2	0	75	53	19	3	72	60	9	3	
VG gesamt	63	12	29	17	5	1.294	678	913	259	87	35	1.174	587	920	196	24	44	1.322	983	235	69	1.304	966	234	69



Tabelle 8
Stadt Kirn

Zuordnungs- gemeinden	Bestand										Belegung					Platzbedarf								
	Gruppen					Plätze					Juni 2018					2018/2019			2019/2020					
Sitzgemeinden der KITas	insgesamt	Regelgruppen	geöff. Gruppen	KAM	Krippe	insgesamt	davon ganztags	3-6-Jährige	2-Jährige	1-Jährige	Schulkinder	gesamt	davon ganztags	3-6-Jährige	2-Jährige	1-Jährige	gesamt	3-6-Jährige	2-Jährige	1-Jährige	gesamt	3-6-Jährige	2-Jährige	1-Jährige
Kirn																		258,4	75,6	18		274,5	64,8	18
Meckenbach																		9,3	0,9	0,5		8,8	1,8	0,5
Bärenbach																		26,6	3,6	0,75		22,2	2,7	0,75
Kirn	15	1	13	1	0	351	141	274	75	2	0	338	129	293	45	0	396	295	81	20	396	306	70	20